

ໄຂ້ໝາກສຸກແມ່ນຫຍັງ?

ໄຂ້ໝາກສຸກແມ່ນພະຍາດທີ່ມີຢູ່ທົ່ວໂລກ. ແຕ່ຍ້ອນວ່າມີວັກແຊງປ້ອງກັນ, ມັນຈຶ່ງໄດ້ຖືກກຳຈັດໃຫ້ໝົດໄປຈາກທຸກຫົນທຸກແຫ່ງ. ທຸກມື້ ທ່ານສາມາດພົບເຫັນເຊື້ອພະຍາດໄຂ້ໝາກສຸກໄດ້ຈາກຫ້ອງທົດລອງພິເສດເທົ່ານັ້ນ. ຖ້າວ່າ ພວກຜູ້ກໍ່ການຮ້າຍສາມາດ ລັກເອົາເຊື້ອພະຍາດໄຂ້ໝາກສຸກຈາກຫ້ອງທົດລອງ, ພວກເຂົາກໍ່ສາມາດນຳໃຊ້ມັນເພື່ອເຮັດໃຫ້ຄົນຈຳນວນຫຼວງຫຼາຍເຈັບປ່ວຍໄດ້.

ຖ້າທາກມີການເຕືອນພັຍກ່ຽວກັບພະຍາດໄຂ້ໝາກສຸກ:

- ໃຫ້ຟັງຂ່າວ ສຳລັບຄຳແນະນຳຕ່າງໆ.
- ໃຫ້ຢູ່ຫ່າງຈາກຜູ້ຄົນທີ່ອາດຕິດເຊື້ອພະຍາດໄຂ້ໝາກສຸກ.
- ຖ້າທາກທ່ານຄິດວ່າ ທ່ານໄດ້ສຳຜັດກັບເຊື້ອພະຍາດໄຂ້ໝາກສຸກ, ໃຫ້ຢູ່ຫ່າງຈາກຄົນອື່ນ.
- ໂທຫາທ່ານໝໍຂອງທ່ານ ຫຼື ໂຮງໝໍ.

ໄຂ້ໝາກສຸກເປັນອັນຕະລາຍບໍ່?

ເປັນ. ສາມໃນສິບຄົນທີ່ຕິດພະຍາດໄຂ້ໝາກສຸກ ອາດຈະຕາຍໄດ້. ຄົນສ່ວນຫລາຍຈະມີຊີວິດລອດຈາກການເຈັບປ່ວຍຂອງໄຂ້ໝາກສຸກ, ແຕ່ວ່າ ເຂົາເຈົ້າຈະມີຮອຍແປ້ວຢ່າງເຮັດຮ້າຍຈາກພະຍາດນີ້. ທ່ານສາມາດໃຊ້ຢາເພື່ອລະງັບການເຈັບປວດ ຈາກໄຂ້ໝາກສຸກ ແລະປ້ອງກັນການຂົ່ມເຮັດອື່ນໆໄດ້, ແຕ່ບໍ່ມີການຮັກສາປິ່ນປົວໃດທີ່ຈະເຮັດໃຫ້ໄຂ້ໝາກສຸກເຊົາໄດ້. ການໄດ້ຮັບຢາວັກແຊງປ້ອງກັນ ແມ່ນທາງ ທີ່ດີທີ່ສຸດໃນການປ້ອງກັນໄຂ້ໝາກສຸກ.

ເຈົ້າໜ້າທີ່ສາທາລະນະສຸກມີຄວາມພ້ອມສຳລັບ ກໍລະນີສຸກເສີນຂອງໄຂ້ໝາກສຸກບໍ່?

ມີ. ມີຢາວັກແຊງປ້ອງກັນຢ່າງພຽງພໍສຳລັບທຸກຄົນໃນສະຫະລັດອາເມລິກາ. ເຈົ້າໜ້າທີ່ສາທາລະນະສຸກບາງຄົນໄດ້ຮັບການ ສັກຢາປ້ອງກັນ, ໄດ້ຮັບການຝຶກຝົນແລ້ວ, ແລະ ກຽມພ້ອມທີ່ຈະຊ່ວຍສະກັດກັ້ນການລະບາດຂອງພະຍາດໄຂ້ໝາກສຸກ ໃນຂົງເຂດຂອງທ່ານ.

ໄຂ້ໝາກສຸກສາມາດແຜ່ລະບາດໄດ້ບໍ່?

ໄດ້. ທ່ານສາມາດຕິດເຊື້ອໄຂ້ໝາກສຸກໄດ້, ຖ້າທາກທ່ານ:

- ຢູ່ໃກ້ບຸກຄົນທີ່ຕິດເຊື້ອພະຍາດໄຂ້ໝາກສຸກ, ໂດຍສະເພາະຖ້າວ່າບຸກຄົນນັ້ນມີອາການໄຂ້, ເປັນຜືນ, ຫຼືມີຕຸ່ມແດງໃນລິ້ນ ແລະບໍລິເວນປາກ, ຫຼື
- ສຳຜັດສິ່ງຂອງທີ່ມີເຊື້ອພະຍາດໄຂ້ໝາກສຸກຕິດຢູ່, ເຊັ່ນວ່າ: ຜ້າອ້ອມ, ຜ້າຫົ່ມ ຫຼື ເຄື່ອງນຸ່ງ.

ຂ້ອຍຄວນຮັບການສັກຢາວັກແຊງປ້ອງກັນບໍ່?

ທ່ານຄວນຈະຮັບການສັກຢາປ້ອງກັນ ຖ້າທາກມີການລະບາດຂອງໄຂ້ໝາກສຸກເທົ່ານັ້ນ. ເມື່ອບໍ່ມີການແຜ່ລະບາດ, ທ່ານບໍ່ຈຳເປັນຕ້ອງຮັບການສັກຢາປ້ອງກັນໄຂ້ໝາກສຸກ.

ຈະເຮັດແນວໃດ ຖ້າທາກຂ້າພະເຈົ້າຄິດວ່າໄດ້ສຳຜັດກັບພະຍາດໄຂ້ໝາກສຸກ?



ໂທຫາທ່ານໝໍຂອງທ່ານ ຫຼື ໂຮງໝໍ ທັນທີ. ແລະ, ຈົ່ງຢູ່ຫ່າງໄກຈາກຄົນອື່ນ, ຈົນກວ່າ ເພິ່ນຈະບອກທ່ານວ່າ ຈະເຮັດແນວໃດ.

ອາການຂອງໄຂ້ໝາກສຸກ ເປັນແນວໃດ?

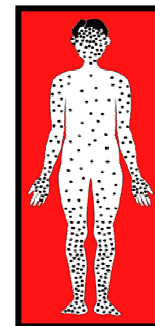
ພາຍໃນ 7 ເຖິງ 17 ວັນ ນັບຈາກວັນທີ່ຕິດຕໍ່ສຳຜັດກັບບຸກຄົນທີ່ຕິດພະຍາດໄຂ້ໝາກສຸກ, ທ່ານອາດ ຈະມີອາການ:

- ໄຂ້
- ອິດເມື່ອຍ
- ເຈັບຫົວ ແລະ ປວດຕາມຮ່າງກາຍ
- ຮາກ

ຈາກນັ້ນ, 2 ເຖິງ 4 ວັນ ພາຍຫຼັງທີ່ເກີດອາການປ່ວຍ, ທ່ານຈະມີຕຸ່ມຜືນເກີດຂຶ້ນ.

ຕຸ່ມຜືນ ເປັນລັກສະນະຄືແນວໃດ?

ມັນເລີ່ມຕົ້ນຈາກ ຕຸ່ມແດງນ້ອຍໆໃນຊ່ອງປາກຂອງທ່ານ. ມັນແຜ່ຂະຫຍາຍຢ່າງໄວວາໄປຍັງ ບໍລິເວນ ໃບໜ້າ, ແຂນ, ຂາ, ມື ແລະ ຕີນຂອງທ່ານ.



ຕຸ່ມແດງຈະກາຍເປັນ ຕຸ່ມນູນຂຶ້ນ ເຊິ່ງມີນ້ຳໜອງ ແລະຈາກນັ້ນ ຈະເປັນແຜແຫງຕົກສະເກັດ. ສະເກັດແຜຈະລອກອອກປະມານ 3 ອາທິດ, ເຊິ່ງຈະປະຮອຍແປ້ວໄວ້.

ສຳລັບຂໍ້ມູນເພີ່ມເຕີມ

ໂທຫາຖາມ CDC ເພື່ອຂໍຂໍ້ມູນເປັນພາສາອັງກິດ ຫຼື ແອສປາຍໂຍນ:

800-CDC-INFO (800-232-4636)
888-232-6348 (TTY)

ຫຼື ເຂົ້າເບິ່ງໃນອິນເຕີເນັດ: www.cdc.gov/smallpox
www.dhs.ca.gov/epo