

¿Qué es el ántrax?

El ántrax se ha usado en ataques terroristas. Es una enfermedad muy seria. No es contagiosa; **no** se puede enfermar por contacto con una persona que tenga ántrax.

¿Cómo se contrae el ántrax?

Hay 3 maneras de enfermarse de ántrax:

- Por una cortada o rasguño en la piel.
- Por respirar ántrax suspendido en el aire.
- Al comer alimentos infectados con ántrax.

¿Qué tan peligroso es el ántrax?

La mayoría (el 99%) de las personas que reciben tratamiento a tiempo para el ántrax de piel sobrevive. Sin tratamiento, moriría un 20%.

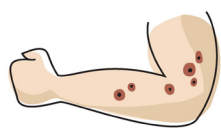


Respirar el ántrax es más peligroso. La mitad de las personas que inhalan ántrax podrían morir.

Rara vez, se encuentra carne infectada naturalmente con ántrax. Hay un 25 a 50% de posibilidad de morir después de comer carne infectada. Alguien podría agregar ántrax a la comida para infectar a las personas que la coman.

¿Cuáles son los síntomas?

El **ántrax de piel** produce una pequeña roncha (en general en la cara, manos o brazos) que



pica y se convierte en una ampolla. La ampolla se convierte en una herida con un centro negro.

Si **respira ántrax**, al principio se puede sentir resfriado o engripado, pero no tiene mocos. Puede tener dolor de garganta, una fiebre leve y dolores musculares, seguidos por tos, falta de aliento, opresión en el pecho y cansancio.

El **ántrax de carne infectada** causa náuseas, pérdida de apetito, diarrea con sangre, fiebre y dolor agudo de vientre.

¿Cuándo empiezan los síntomas?

Para las 3 formas de ántrax, los síntomas pueden aparecer dentro de 7 días después del contacto con el ántrax.

Si inhala ántrax, los síntomas pueden aparecer dentro de una semana, o pueden no aparecer por más de un mes.

¿Cómo sería un ataque con ántrax?

En la mayoría de los casos anteriores, el ántrax estaba en forma de un polvo blanco. Si encuentra un polvo blanco desconocido en su correo u otro lugar, tome los siguientes pasos:

- No toque ni inhale el polvo.
- Dígale a los demás que no se acerquen al polvo.
- Lávese las manos.
- Llame al departamento de policía o bomberos locales.

¿Qué debo hacer si creo que estuve expuesto al ántrax?

Llame a su doctor u hospital de inmediato.



¿Hay una vacuna?

Sí, pero sólo hay suficiente cantidad para vacunar a los que están expuestos al ántrax y las personas que tienen empleos de alto riesgo, como personal de las fuerzas armadas o profesionales de la salud.

Para más información...

Llame a los CDC para ayuda en inglés o español:
800-CDC-INFO (800-232-4636)
888-232-6348 (TTY)

O visite: www.cdc.gov/anthrax
www.dhs.ca.gov/epo